

FILANTROPIEBAROMETER MEET EVOLUTIE VAN DE FILANTROPIE

BELGEN BEREID OM MEER TE GEVEN

In 2011 lanceerde de Koning Boudewijnstichting samen met denktank Itinera de Filantropiebarometer (op basis van subjectieve data) en de filantropie-index (op basis van objectieve data). De enquête bij 1.000 Belgen leert dat we met zijn allen bereid zijn meer te geven dan twee jaar geleden. Op zijn beurt leidt econoom Ivan Van de Cloot uit de index af 'dat het negatieve effect van de economische crisis afneemt'. Twee significante signalen dat het de goede richting uitgaat met de vrijgevigheid der Belgen.

Hoe evolueert de vrijgevigheid van de Belg doorheen de tijd? Dat is de centrale vraag waarvoor de Stichting samen met Itinera harde cijfers verzamelt bij onder meer de Nationale Bank, Federale Overheidsdiensten (Economische Zaken en Financiën) en filantropische organisaties. Anderzijds steunt de analyse op subjectieve gegevens uit een filantropie-enquête bij 1.000 Belgen door het bureau Ipsos Public Affairs. 'Dankzij al die gegevens kunnen we van jaar tot jaar de evolutie van de filantropie meten', zegt Ivan Van de Cloot, de hoofdeconoom van Itinera die alle data verwerkt.

HARDE DATA TONEN EEN AARZELING IN 2012

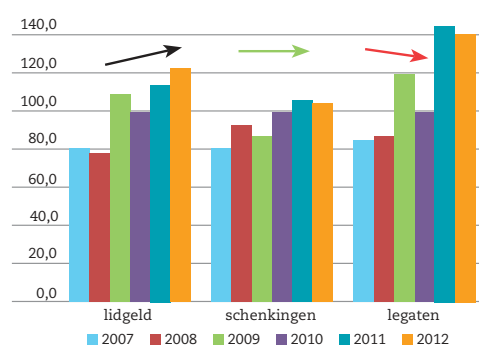
Terwijl jaren aan een stuk het aantal non-profit-instellingen toenam, kende de evolutie in 2012 een knik naar beneden. Dat wijst Ivan Van de Cloot eerder op een consolidatie.

Figuur 1 toont dat bij deze instellingen het lidgeld nog wel toenam maar zowel de schenkingen als legaten een aarzeling kenden. De niveaus blijven ondanks dat wel hoog en dat geldt evenzeer voor de giften volgens de budgetenquête van de federale overheidsdienst economie als voor de creatie van stichtingen van openbaar nut.

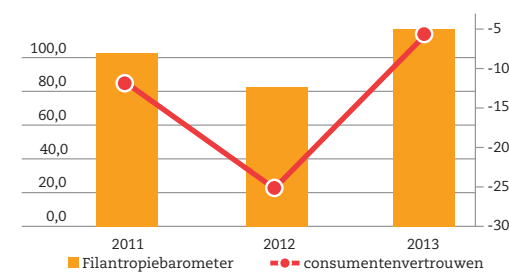
HET FILANTROPIEKLIJMAAT KLAARDE OP IN 2013

De filantropie-index trappelt in 2012 dus ter plaatste door een stagnatie of zelfs lichte achteruitgang wat betreft de harde data. Aangezien de gegevens ons met vertraging bereiken, hebben we nog geen zicht op 2013. De subjectieve gegevens voor dat jaar zijn des te interessanter. En de eerste resultaten zijn bemoedigend. Zo neemt, in tegenstelling tot 2012, de 'geefbereidheid' van de Belgen toe. 'Onze medeburgers verklaren in grotere aantallen 'meer' te hebben gegeven terwijl de groep die 'minder' gaf kromp', zegt Ivan Van de Cloot. Toch zeggen de respondenten

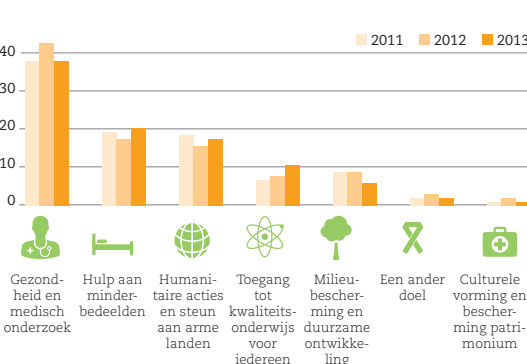
Figuur 1: Lidgeld, schenkingen en legaten bij de non-profitinstellingen: onderdelen van de filantropie-index



Figuur 2: Evolutie filantropiebarometer en consumentenvertrouwen



Figuur 3: Naar welke goede doelen gaat de voorkeur van de Belg?



in de Ipsos-enquête de komende twaalf maanden aarzelend tegemoet te zien. Laten we onthouden dat de geefbereidheid aan beterhand toe is maar nog fragiel oogt.

De respondenten geven duidelijk aan dat de negatieve invloed van de economische crisis op de filantropie taant. Tegelijk verklaart 76% dat ze filantropie belangrijk of zelfs essentieel vinden. 'Het valt wel op dat in 2013 significant minder Belgen (45% t.o.v. 53% in 2012) de gift als een morele plicht beschouwen', zegt de hoofdeconoom.

Als we de tien factoren opsommen die volgens de methodologie als indicator worden gebruikt om het filantropie-klimaat te meten, dan stellen we voor 2013 globaal een verbetering vast. Dus terwijl zowel de harde als subjectieve data een verslechtering opmeten tussen 2011 en 2012, verbetert het filantropieklimaat in 2013 niet alleen maar komt het zelfs uit boven het niveau van 2011. Of dit ook bevestigd gaat worden door de objectieve gegevens zullen we moeten afwachten. Wel stellen we vast dat de filantropiebarometer samenhangt met de economische cyclus zoals in figuur 2 gemeten door het consumentenvertrouwen.

GEZONDHEID EN MEDISCH ONDERZOEK

De Ipsos-enquête geeft ons heel wat meer informatie dan wat we gebruiken voor de filantropiebarometer. Zo leren we ook dat de Belg (39%) zijn centen liefst geeft aan gezondheid en medisch onderzoek (figuur 3). 'Daar speelt wellicht de reciprociteit, de menselijke neiging om iets terug te willen krijgen als men iets geeft', legt de Itinera-expert uit. Maar ook 'hulp aan minderbedeelden' (21%) en de 'steun aan humanitaire acties' (18%) en 'kwaliteitsonderwijs voor iedereen' (11%) scoren erg goed bij de landgenoten. 'We blijven steun op lange termijn erg belangrijk vinden hoewel dringende hulp ook zijn plaats kent.'

ONDUIDELIJKHEID REMT

Ondanks zijn gulheid, strooit de Belg niet blindelings geld in het rond. Hij verwacht duidelijkheid. Bijna een derde (31%) zegt over te weinig informatie te beschikken bij de keuze van zijn schenking of organisatie. Heldere, precieze communicatie is van cruciaal belang om de Belg aan te zetten om een goed doel op te nemen in zijn testament. 'Hij wil weten hoe en waar zijn geld zal worden besteed.'

Volledige enquête en barometer beschikbaar op www.kbs-frb.be

KONING BOUDEWIJNSTICHTING

SAMEN WERKEN AAN EEN BETERE SAMENLEVING

De Koning Boudewijnstichting is een onafhankelijke en pluralistische stichting die actief is in België en op Europees en internationaal niveau. We willen de maatschappij ten goede veranderen en investeren daarom in inspirerende projecten of individuen.

In 2013 steunden we 2.000 organisaties en individuen voor een totaalbedrag van 28 miljoen euro. 2.000 personen in onafhankelijke jury's, sturgroepen en begeleidingscomités stelden vrijwillig hun expertise ter beschikking. De Stichting organiseert ook rondetafels over belangrijke maatschappelijke thema's, deelt onderzoeksresultaten via (gratis) publicaties, gaat partnerschappen aan en stimuleert filantropie 'via' en niet 'voor' de Koning Boudewijnstichting.

De Stichting werd opgericht in 1976, toen Koning Boudewijn 25 jaar koning was.

Dank aan de Nationale Loterij en aan alle schenkers voor hun gewaardeerde steun.

www.kbs-frb.be - Volg ons op

Meer info over onze projecten, evenementen en publicaties vindt u op www.kbs-frb.be. Een e-news houdt u op de hoogte. Met vragen kunt u terecht op info@kbs-frb.be of 02-500 4 555.

Koning Boudewijnstichting, Brederodestraat 21, B-1000 Brussel
02-511 18 40, fax 02-511 52 21 Giften op onze rekening
IBAN: BE10 0000 0000 0404 – BIC: BPOTBEB1
zijn fiscaal aftrekbaar vanaf 40 euro.